



富士見市議会議員の 関野かねたろうの 議員活動報告



平成 23 年春号 No.42

心新たに平成23年を・・・
皆様はどのようなように新年を迎えられたのでしょうか。

私は例年にならって午前零時の時報とともに、我が家の菩提寺である大應寺に初詣をしました。

おかげさまで昨年の暮れに節目の60歳の年を無事に迎えることができました。

先日テレビで数学者の故森毅氏が人生20×4という考え方を語っておられました。それぞれの20年を大切に生きていこうという趣旨でした。私も心新たにこれからの人生を歩んでいこうと決意をした新年でした。

これからもより安心して住みよい富士見市を目指して、私の活動の原点である「心ふれあう安心のまちづくり」をスローガンに活動してまいります。

変わらぬご指導ご鞭撻を
お願い申し上げます。



12月議会報告

12月議会では、執行部より議案19件、市民から請願1件、陳情が3件提出されました。

何点かを紹介いたします。まず、富士見市の今後10年間の方向性を定める第5次基本構想について、委員会に付託をせずに本会議で審議しました。

採決に当たって私は会派を代表して賛成の討論（賛成の意見表明）を行いました。その主旨は何よりも構想を構想で終わらせるのではなくしっかりと一つ一つ実行していくこと、そのための財政的裏付けを担保していくこと、そしてその責任の一端をしっかりと議会も担っていくことを申し上げました。

採決の結果は共産党を除く議員の賛成で可決しました。なお、各地域での意見交換会でいただいた意見も、同時に示された基本計画に反映されていることを申し添えておきます。

次に基本構想に関連して、今までの組織改正の議案も上程され、教育委員会を除く現1室5部体制から、総務部、総合政策部、自治振興部、市民生活部、子ども未来部、健康福祉部、まちづくり推進部、建設部の8部体制にするというものです。私は以前よりも部の所管事務が細分化されたことにより進化した業務が遂行されることを期待し賛成しました。共産党を除く議員の賛成で可決しました。

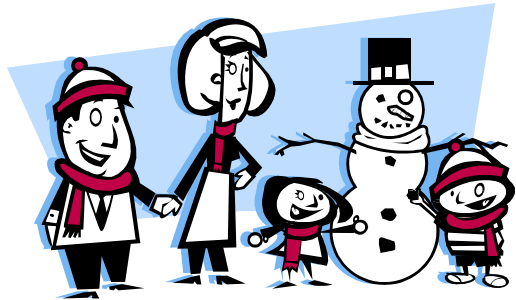
また8億円余りの大型補正予算が上程され全員賛成で可決されました。これは約14億円の地方交付税が国から増額支出されることになり、市の貯金である財政調整基金の取り崩しや市の借金となる市債をなくすなどした差額を行政運営に用いていこうとするものです。主な支出内容は生活保護費などの民生費、緑地保全基金や文化振興基金への積み立て、小

中学校のインターネット回線の光通信化や冷水機設置、感染症等予防対策事業等々、また、公民館施設維持管理事業では水谷公民館や水谷東公民館のテール等の購入費が組み込まれていきます。

また、公の施設を民間事業者や福祉法人にゆだねる、指定管理者の指定に関する議案も上程されました。市民文化会館、針ヶ谷コミュニティセンター、ふじみ野保育園、放課後児童クラブなどの既存の施設は現在運営している福祉法人等に継続指定されました。私たちは新たな参入による競争原理の必要性を指摘しつつも賛成いたしました。

一方新規に指定管理者制度が導入される児童館については選考委員によって指定された管理者について

若干の不安を感じ、反対をいたしました。採決でも賛成少数で否決されました。



かねたろつの一一般質問

12月議会では新年度予算に関連し、市長名で示された予算編成方針に関連し、予算編成過程の情報公開の方法、地域課題のとらえ方、小学校では新年度、中学校では再来年度に全面实施される新学習指導要領への考え方や保護者や住民の声が学校運営に直接活かされるコミュニケーションスクールの導入などについて質問をいたしました。その主なやり取りを紹介いたします。

23年度予算編成方針について

問 情報公開の推進として掲げている予算内容や編成過程の公開の方法は

答 課別事業別の要求書(なるべく早く)、総合政策部による審査後(1月中旬)、市長査定後(1月31日以降)のそれぞれ3回に分けて順次市のホームページで公開する。

問 市民と市が協働して取り組む具体的な地域課題について、例えば密集住宅地で後方を新河岸川で遮られている水谷東3丁目の防

災的空地の確保も重要な地域課題の一つといえる。かつて陳情も採択されている。市長の見解は。

答 必要性は認識しているので、今後検討していく。

問 志木市の大型店舗開店に伴う交通安全対策について。また下校時の安全対策について大規模店舗法の意見日として出店側へ交通誘導員の配置や注意看板の設置などの協力要請については。

答 23年度に信号設置ができるよう交差点改良を進める。また水谷東用学校側の歩道拡幅に向け用地確保の準備をしている。出店者から誘導員配置については困難であるとの回答がきた。注意喚起看板はさらに業者に設置を求めていくが、市としても住民とともに交通安全対策を講じていく。

問 予算編成方針に計画的な土地利用が記載されているが、11月19日に市街化編入された水子地域の土地利用やまちづくり方針は？

答 当該地域はみずほ台駅から至近距離にあり、国道や県道に接することともに、みずほ台や針ヶ谷の土地区画整理事

業が完了した地域に隣接した地域であることから良好な住宅地の形成が求められている地域である。また、斜面林や湧水などの自然環境と調和した住環境の形成に努める。今後は地区計画制度の活用により計画的に取り組む。

問市街化編入区域の地区計画を条例化を急ぐべきと考えるが？いつになるのか？臨時議会を開いても早急に条例化すべきと考えるが。

答地区計画の基準を条例化することによって建築基準法上の規制になる。現在準備をしていて県の許可は済んでいるが、罰則の関係で地方検察庁の同意を得るべく調整をしている。3月議会に上程を予定している。(1月31日の臨時議会に上程)



富士見市の学校教育の今後について

問生きる力を育むとした新学習指導要領が小中学校で23年度より順次全面実施される。富士見市の対応の現状は。

答小学校では年間指導計画や年間行事計画、日課表の作成にとりかかっている。中学校では廃止される選択教科の扱いを複数の教科コースを開設する形態から、学校全体で同一の教科コースを開設する形態に徐々に移行している。

問新学習指導要領導入に呼応した新しい予算要求は？例えば英語指導助手の外国人の採用増は？

答近い将来増員をお願いしていく。当面は時間数のみ5時間ほど増やす。

問学習内容が増え、授業時間数が増える。授業日数確保のための長期休暇や土曜日の利用は？

答5時間を6時間などにして駒数を増やして時間数を確保する。休業日を利用して授業時間を確保することは考えていない。

問家庭との連携について具体的にどのようなことを考えている

のか？

答学習ノートのようなものを作って、家庭での学習状況の記録を取ってもらい、状況を見て指導する。

問地域市民が参加する学校運営協議会により、直接学校運営にかかわる制度である、コミュニケーション実現への取組は？前回の質問以降の進捗状況は？

答学校運営協議会の研究に向け、8名の校長を委員とした検討委員会の協議を踏まえ、23年度には学校運営協議会の導入に向けてモデル校の選定及び実践をとおり、研究を進めていく。



活動トピックス

・議会基本条例制についての

意見交換会を実施

議会基本条例の制定に向けた特別委員会の議論も進み、条例の骨子が出来上がったということで、市民意見交換会を市役所と鶴瀬西交流センターで行いました。両会場ともに30名前後の市民の方々にお越し頂きました。

正副委員長より概要説明や条文説明を行い、意見交換をしました。様々な意見が様々な立場よりいただきました。あくまでも条例内容についての解説であるために、答弁を全て委員長により行いました。特別委員会での審議では様々な意見が飛び交いますが、意見交換会は市民の皆さんの意見を伺うという立場で行いましたので、反論したい部分も少なからずありましたが、意見は意見として伺いました。

今後はさらに協議をして条例制定に向けて協議が行われますが、私も会派での議論を通して意見を述べてまいります。

・伊奈町議会の研修に説明員として参加
伊奈町議会が富士見市議会に、市政一

般質問の「一問一答」形式について研修に見えました。私は議会運営委員会の委員長として正副議長とともに、質問に答える役目を行いました。すでに一問一答形式は数年前から実施しているので、効果的で近代的なやり取りとして慣例化している感がありますが、これから導入を検討している議会もあるということに、さらなる議会の近代化、市民に開かれた議会の実現を目指していく必要性を実感しました。



お聞かせください

関野かねたろつは皆さんの声を具体的な形にすべく活動しております。私自身でも地域をこまめに歩き皆さんと触れ合うべく努力をしています。電話、Fax、メールなど何でも結構ですので、ご連絡いただければ幸いです。お待ちしております。

関野かねたろつのプロフィール

・富士見市議会議員としての所属
会派 21・未来クラブ

常任委員会：文教福祉常任委員会
議会運営委員会委員長

志木地区衛生組合議員

富士見市都市計画審議委員

(会長職務代理者)

・その他

富士見市商工会理事

水谷東地区社会福祉協議会顧問

水谷東一丁目会顧問

柳瀬川いかだラリー実行委員会委員 他

発行責任者

富士見市議会議員関野かねたろつ

富士見市水谷東一 二十

049 255 0506

Fax 049 255 0549

http://k_sekino.com